

Ekim 2021

Dünya'da Tarım

Konular:

- 1) AB'nin Üçüncü Ülkelerden Portakal İthalatı 2021'de %12,3 Azaldı
- 2) Amerika Tarım Bakanlığı Yabancı Tarımsal Servisi Tokyo Ofisi Kanatlı ve Ürünleri Raporu
- 3) Avrupa Komisyonu Bu Hafta Güney Afrika'dan Yapılan Narenciye İthalatının Güvenliğini İnceleyecek
- 4) Bu Sezon Mısır Limonlarının Üretim Hacmi Yükseliyor
- 5) Hindistan Mercimek Piyasası
- 6) Mısır, AB'ye En Büyük Portakal İhracatçısı Olarak Güney Afrika'yı Devirdi

Tarım Sektörleri Şubesi

Mısır'dan yapılan sevkiyatlardaki büyüme dikkat çekiyor

AB'NİN ÜÇÜNCÜ ÜLKELERDEN PORTAKAL İTHALATI 2021'DE %12,3 AZALDI

Tarım, Balıkçılık ve Gıda Bakanlığı tarafından yayınlanan "AB narenciye ithalatının güçlendirilmiş izlemi" konulu son rapora göre, Avrupa Birliği bu yılın Ocak-Ağustos döneminde, üçüncü ülkelerden 560.000 ton portakal ithal etti, ki bu da 2020 yılının aynı dönemine göre %12,3, son beş yıllık dönemin ortalamasına göre ise % 1,2 daha az portakal ithalatı anlamına geliyor.

Rapora göre, yılın ilk sekiz ayında Mısır, bu sezona kadar ilk sırada yer alan Güney Afrika'yı geçerek AB'nin en önemli yabancı tedarikçisi durumuna geldi; Ocak ve Ağustos ayları arasında 2020 yılının aynı dönemine göre %21.8 artışla 307.455 ton portakal gönderdi. Güney Afrika 148.650 ton (%-32.9'luk düşüş) ve Fas 44.417 ton (%-39'luk düşüş) sevkiyat yaptı.

2021'de şimdiye kadar ithalat, AB'nin son beş yılın ortalaması 140.535 ton'dan daha düşük bir hacimle 116.444 ton ithalat yaptığı Ağustos ayında zirveye ulaştı. Bunu Temmuz (91.099 ton), Nisan (89.897 ton), Mart (70.963 ton), Mayıs (67.865 ton), Şubat (36.824 ton) ve Ocak (30.806 ton) izledi.

Rapora göre, AB'nin üçüncü ülkelerden portakal ithalatı, düşüş yaşadığı 2019 yılı hariç, 2014-2020 yılları arasında kademeli olarak arttı. Aslında, Ocak ve Ağustos ayları arasında Mısır, AB'ne 2020'nin tamamından (256.289 ton) daha fazla portakal ihraç etti; en yüksek sevkiyat hacmi Nisan 2021'de (84.105 ton) yoğunlaştı. Ancak Güney Afrika, en büyük sevkiyatını Ağustos (78.000 ton) ve Temmuz (55.288 ton) aylarında gerçekleştirdi ve Fas, AB'ye en iyi ihracat rakamını Haziran'da (11.170 ton) kaydetti.

Son beş yılın ortalama verileri, Güney Afrika gibi bir güney yarımküre ülkesinden ithalatın Eylül ayında (2016-2020 yılları arasında ortalama 128.438 ton olduğu bir ayda) zirve yaptığını gösteriyor.

Mısır'dan yapılan en büyük sevkiyatlar Nisan ayında gerçekleşti ve ulusal üretimle (son beş yılda ortalama 64.906 ton) doğrudan rekabet halinde.

Fas'tan AB'ye yapılan portakal sevkiyatları ağırlıklı olarak Nisan ve Ağustos ayları arasında dağıtılırken, Temmuz ayında bir toparlanma (son beş yılda o ayda ortalama 13,248 ton) gerçekleşti.

Kaynak: Freshplaza

Yayın Tarihi: 14 Ekim 2021

<https://www.freshplaza.com/article/9363909/eu-orange-imports-from-third-countries-have-decreased-by-12-3-in-2021/>

Amerika Tarım Bakanlığı Dış Tarım Servisi Tokyo Ofisi Kanatlı ve Ürünleri Raporu

Tarih: 31 Ağustos 2021

Rapor No: JA2021-0122

Rapor Adı: Kanatlı ve Ürünleri Raporu

Ülke: Japonya

Paylaşım: Amerika Tarım Bakanlığı Dış Tarım Servisi Tokyo Ofisi

Rapor Kategorisi: Kanatlı ve Ürünleri

Hazırlayan: Aki Imaizumi

Onaylayan: Mariya Rakhovskaya

Raporun Öne Çıkan Konuları:

Sektörün Kasım 2020 – Mart 2021 dönemindeki Kuş Gribi salgınının etkilerini geri bırakmasından dolayı Japonya'nın 2022 yılındaki tavuk eti üretiminin 2021 yılına göre az miktarda artış göstereceği öngörülmektedir. Amerika Tarım Bakanlığı Dış Tarım Servisi Tokyo Ofisi, gıda sektörünün COVID-19'un etkilerini 2021 – 2022 yıllarında atlatmaya başlaması ile tüketimde az bir artış olacağını öngörmektedir.

Üretim, Arz ve Dağıtım Tahminleri:

Et, Tavuk	2020		2021		2022	
	Ocak 2020		Ocak 2021		Ocak 2022	
Japonya	USDA Resmi	Yeni Bildirim	USDA Resmi	Yeni Bildirim	USDA Resmi	Yeni Bildirim
Başlangıç Stoğu (1000 Metrik Ton)	162	162	151	151	0	140
Üretim (1000 Metrik Ton)	1765	1765	1765	1765	0	1780
Toplam İthalat (1000 Metrik Ton)	1005	1005	1035	1025	0	1035
Toplam Arz (1000 Metrik Ton)	2932	2932	2951	2941	0	2955
Toplam İhracat (1000 Metrik Ton)	8	8	7	5	0	8
Tüketim (1000 Metrik Ton)	2773	2773	2785	2796	0	2807
Diğer Kullanımlar, Kayıplar (1000 Metrik Ton)	0	0	0	0	0	0
Toplam İç Tüketim (1000 Metrik Ton)	2773	2773	2785	2796	0	2807
Toplam Kullanım (1000 MT)	2781	2781	2792	2801	0	2815
Kapanış Stoğu (1000 Metrik Ton)	151	151	159	140	0	140
Toplam Dağıtım (1000 Metrik Ton)	2932	2932	2951	2941	0	2955

Üretim

Amerika Tarım Bakanlığı Dış Tarım Servisi Tokyo Ofisi, sektörün kuş gribi salgınlarının etkilerinden kurtulmaya başlaması ile birlikte 2021 yılına kıyasla 2022 yılı tavuk üretiminde %1 oranında artış öngörmektedir. Dahası, turizm sektörü ve restoranlarda COVID sonrası talep artışının yanı sıra süregelen ev tüketimi kaynaklı güçlü talep, artış gösteren et tavuğu üretiminde rol oynamaktadır.

Tarım, Orman ve Balıkçılık Bakanlığının istatistiklerine göre, 1 Şubat 2021 tarihi itibarıyla Japonya'nın 2,180 et tavuğu operasyonu olmuştur (Tablo 1) ve bu rakam ise 2019 yılına kıyasla %3 düşüş anlamına gelmektedir. Küçük ölçekli işletmeciler pazarı terk ettikçe, 300,000 ya da daha fazla hayvan büyüten işletmeler tahkim ve büyüme yoluyla yükseliştir. 2019'dan 2021'e kadar, yıllık olarak sevk edilen ortalama et tavuğu adeti %2 artışla operasyon başına 326,000 hayvan olarak artış göstermiştir.

Tablo 1. Japonya'nın 2019 ve 2021 yıllarındaki et tavuğu operasyonlarının kıyası

Birim: Çiftlik

Yıl	Et Tavuğu Operasyon Sayısı						
	Toplam	Operasyonel Büyüklük (Hayvan sayısı)					
		3,000 - 49,999	50,000 - 99,999	100,000 - 199,999	200,000 - 299,999	300,000 - 499,999	500,000 ya da fazlası
2019	2,250	236	319	692	363	362	282
Pay	100%	10%	14%	31%	16%	16%	13%
2021	2,180	221	272	665	360	368	298
Pay	100%	10%	12%	31%	17%	17%	14%

Not: 2020, Japonya'nın 5 yıllık tarımsal sayım yılıydı ve MAFF standart kanatlı istatistiklerini yayımlamadı.

Kaynak: MAFF

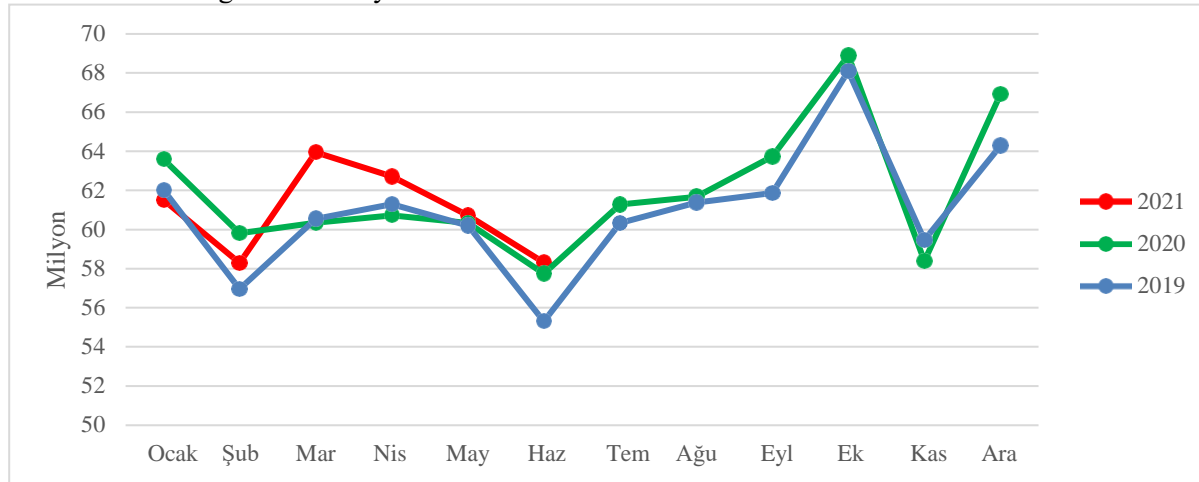
Japonya'nın Tarım ve Besi Hayvanı Sektörleri Kurumu (ALIC) istatistiklerine göre, 2021'in ilk yarısındaki tavuk üretim hızı 2020'nin aynı döneminin az bir seviyede altında kalmıştır (Tablo 2) ve bunun sebebi ise Kasım 2020 ile Mart 2021 arasında yaşanan kuş gribi salgınlarıdır. İtlaf edilen hayvan sayısı toplamda 10.1 milyonu bulmuş olup (yaklaşık olarak 1 milyon ya da tüm et tavuklarının %0.7 oranı ve 9 milyon ya da bütün yumurta tavuklarının %5 oranı) 2021'in ilk birkaç ayındaki üretimin düşmesine sebep olmuştur. Mart 2021'de, Kuş Gribi salgınından etkilenen işletmeler sürülerini yeniden oluşturmaya başlamışlardır ve toplam et tavuğu civcivlerinin sayısı ani bir yükselme göstermiş ve bilinen son tarih olan 2021 Haziran ayına kadar 2019 ve 2020 yıllarının üzerinde kalmıştır (Grafik 1). Ancak, sektör kaynakları 2021'deki et tavuğu civcivi arzının düşük civciv fiyatlarına bir tepki olarak düşen civciv üretimine bağlı olarak talebin biraz altında kalacağını beklemektedir.

Tablo 2. 2020 ve 2021 yıllarının Ocak-Haziran aylarındaki tavuk üretimi

	Pişırmeye Hazır (Metrik ton)
2020	828,327
2021	826,696
% Değişim	-0.2%

Kaynak: ALIC

Grafik 1. Et Tavuğu Civcivi Piyasa Adetleri 2019-2021

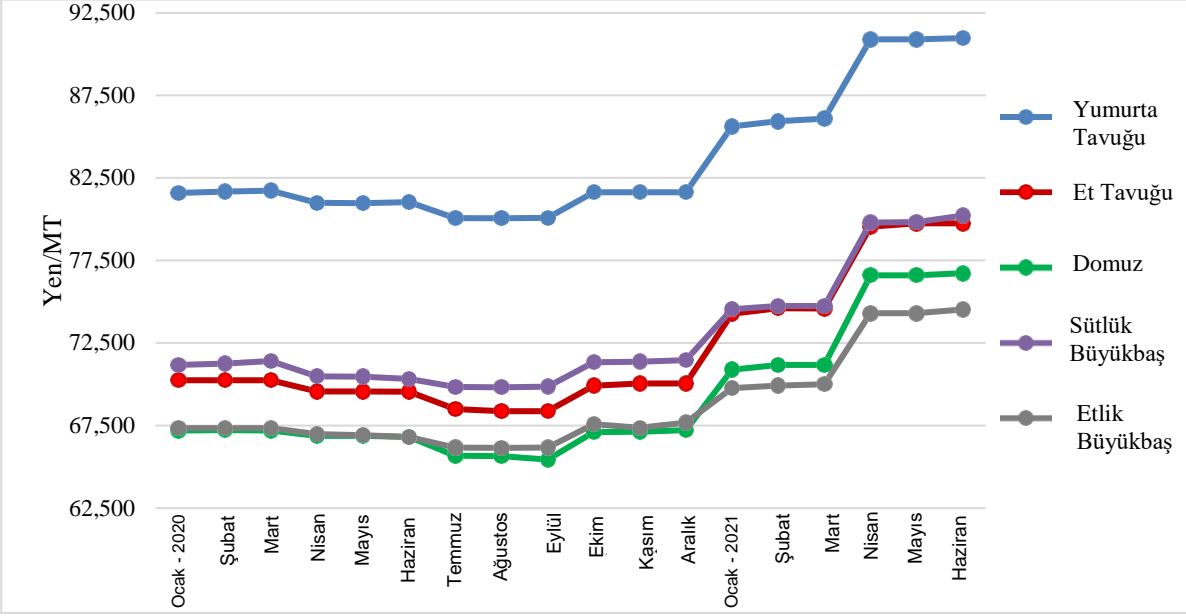


Kaynak: Japon Kanatlı Üreticileri ve Kuluçkahane Birliği

2020 yılının sonlarından 2021 yılının ilk yarısına kadar yem fiyatlarında mısır ve soya fasulyesinde yaşanan ani fiyat artışlarını yansıtan zamma rağmen (Grafik 2), Amerika Tarım Bakanlığı Dış Tarım Servisi Tokyo Ofisi'nin beklentisi Japon tavuk işletmelerinin bu durumdan MAFF'ın yem fiyatları dengeleme programı sebebiyle en az seviyede etkileneceği yönündedir. (Program ile ilgili ayrıntılar için, [2021 Japan Grain and Feed Annual](#) ve [Summary of Japan's Livestock and Egg Support Programs](#) adreslerini ziyaret ediniz). Et tavuğu ve yumurta tavuğu için yem fiyatları Japonya'nın 2021 mali yılının (Nisan'dan Mart'a kadar) ilk çeyreğinde yine 2020 Japon mali yılının üçüncü çeyreğine göre %14 artış göstermiştir. 2021 Ocak'tan Mart'a kadar, MAFF'ın yem fiyat ödeneği metrik ton başına 3,300 yen (\$30.28) idi ve ödenek miktarı 2021 Nisan'dan Haziran'a kadar metrik ton başına 9,900 yen olarak artış gösterdi.

² Raporda kullanılan döviz kuru \$1=109 Japon yeni.

Grafik 2. Bileşim Yemin Perakende Fiyatları



Kaynak: MAFF

Tüketim

Tarım ve Besi Hayvanı Sektörleri Kurumu'na (ALIC) göre, Japonya'nın kanatlı eti tüketiminin yaklaşık olarak %53'lük kısmı gıda hizmetleri için, %40'lık kısmı ev tüketimi için ve %7'lik kısmı gıda işleme içindir. Amerika Tarım Bakanlığı Dış Tarım Servisi Tokyo Ofisi, Japonya'nın 2022'deki tavuk tüketiminin gıda hizmetindeki talebin Japonya Hükümetinin COVID-19 aşı kampanyası ile ve seyahat kısıtlamalarında gerçekleşmesi beklenen gevşeme ile birlikte artışına devam edeceğini öngörmektedir. 23 Ağustos 2021 itibarı ile, Japonya Hükümeti aşı yaptırmak isteyen tüm Japon vatandaşlarının Ekim-Kasım 2021'e kadar aşularının tamamlanmasını beklemektedir.

Tokyo yönetimi Ocak – Eylül 2021 dönemindeki 273 günün 214'ünde tam ya da kısmi acil durum pozisyonunda olmuş olacak (Tablo 3). Benzer önlemler Japonya'daki diğer geniş metropollerde³ de 2021 yılının büyük çoğunluğunda yürürlüktedir. Acil durum ve benzeri önlemler, otellere, restoranlara ve geleneksel gıda sektörüne uygulanan kısıtlamalardan dolayı gıda hizmeti sektörünü fazlaca etkilemiştir. Merkezi ve bölgesel yönetimler restoranların çalışma saatlerini azaltmasını ve alkol satışını kısıtlamasını talep etti. Dahası, Japonya Hükümeti ve bölgesel yetkililer, acil durum bölgelerindeki insanları şehir sınırları dışında seyahatlerini kısıtlamaları yönünde zorladı ve ülke içi turizm azaldı.

³ Büyük Tokyo bölgesi Tokyo, Chiba, Kanagawa and Saitama bölgelerinde oluşmakta ve Japonya'nın toplam nüfusunun %30 oranındaki nüfusunu oluşturmaktadır. Kansai bölgesi, Osaka, Kyoto and Hyogo şehirlerini kapsamakta olup, ülkenin toplam nüfusunun yaklaşık %13 oranındaki kısmını oluşturmaktadır.

Tablo 3. Tokyo’da 2021 yılında gıda hizmeti müesseselerine COVID-19 ile ilgili uygulanan kısıtlama süreleri

Acil Durum İlanı	
Ocak 8 – Mart 21	193 gün
Nisan 25 - Haziran 20	
Temmuz 12 – Eylül 12 (farazi)	
Öncelikli Koruyucu Önlemler	
Haziran 21 - Temmuz 11	21 gün

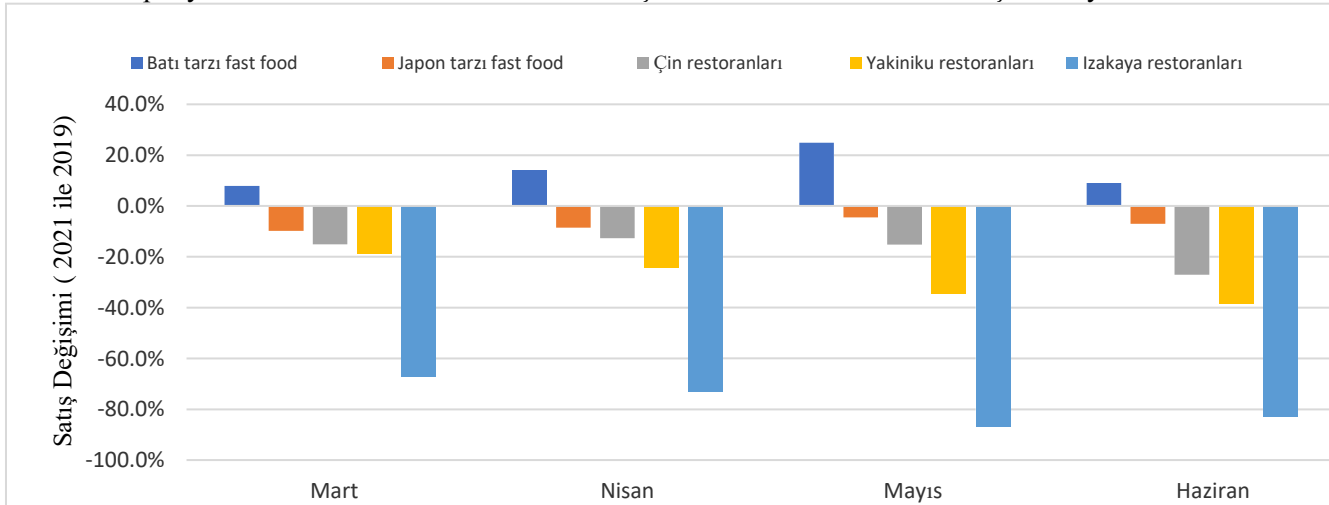
Kaynak: Amerika Tarım Bakanlığı Dış Tarım Servisi Tokyo Ofisi’nin kabine sekreterliğinden edindiği verilere dayanarak hazırladığı özet

Gıda hizmeti sektörü tüketimi

COVID-19’un Japon gıda hizmet sektörünün üzerindeki etkileri alt sektörlere göre farklılık göstermekte olup (Grafik 3), bu hususta ana etken ise ithal tavuktur. Gıda hizmet sektörü için tüketim verileri hacim, ürün tipi, restoran tipinden ziyade değer olarak raporlanmaktadır. Batı tarzı kızartılmış tavuk gibi ürünleri içeren hazır gıda restoranları yüksek satışlar gerçekleştirmiştir, çünkü a) bu tarz müesseseler kapanma süresince paket gönderileri yapmak için çok iyi konumlanmıştı ve b) bu müesseselerin öncelikli müşterileri, yeme alışkanlıkları kısıtlamalardan daha az etkilenmiş olan çocuklu aileler ve öğrencilerdir (Grafik 3 ve 4). Örnek olarak, Kentucky Fried Chicken Japonya, 2020 yılında rekor satış gerçekleştirdi ve Ocak-Haziran 2020’de, 2021 yılının aynı dönemine kıyasla satışlarını ilave olarak %9 oranında artırdı.

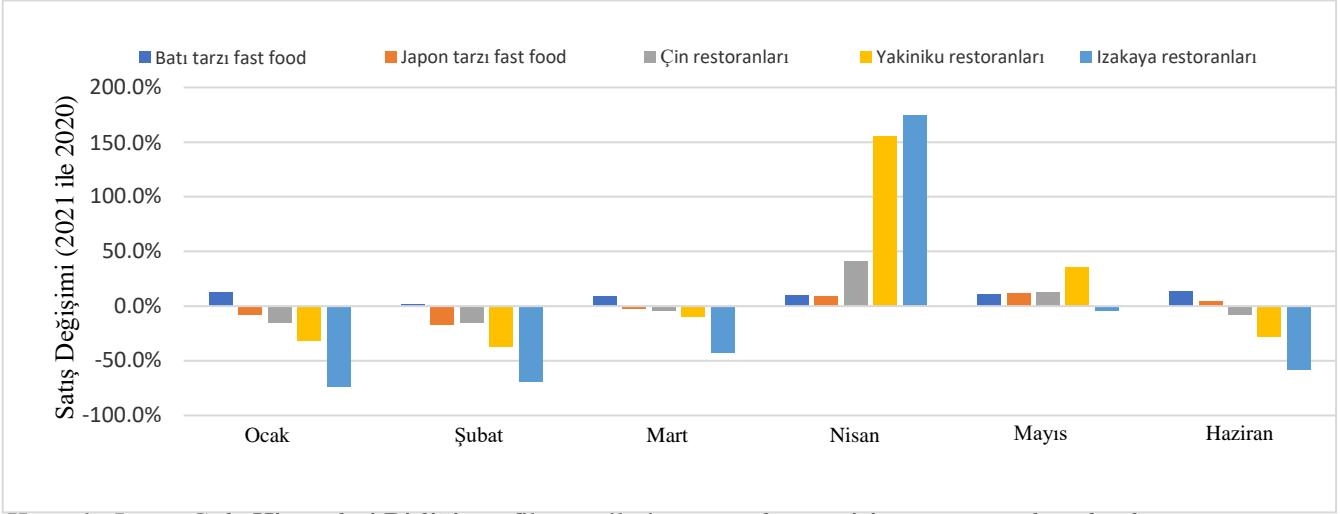
Diğer taraftan, diğer restoran kategorileri COVID-19 pandemisi sırasında güçlüklerle boğuştu. Paket servisi olmayan restoranların 2021 yılındaki toparlanmaları Amerika Tarım Bakanlığı Dış Tarım Servisi Tokyo Ofisi’nin Mart ayında açıkladığı öngörülerinden daha yavaş gerçekleşmiştir ([Japan: Poultry and Products Update](#)). Nisan 2021’de, Hükümetin restoranlara uyguladığı kısıtlamaları gevşetmesi kayda değer fakat çok geçici bir gelişme olarak gerçekleşti (Grafik 4, Tablo 3). Pandemi sırasında ağır şekilde gerçekleşen satışlara tepki olarak, genellikle tavuk yemekleri sunan bazı izakaya restoranları (Japon tarzında pub), (a) her ne kadar restoranda yenilen yemeklerdeki düşüştü kaynaklanan zararı tam olarak karşılaması beklenmese de paket servisi sunmaya başladı ya da (b) iş modellerini değiştirdiler (ör. *karaage* (Japon tarzı kızartılmış tavuk) tarzına ya da tavuk burger restoranı vb. tarzlara geçtiler).

Grafik 3. Japonya’nın 2021 Gıda Hizmeti Sektörü Satışlarının COVID-19 öncesi satışlarla kıyaslanması



Kaynak: Japon Gıda Hizmetleri Birliği, grafikte verileri restoran kategorisine göre raporlamaktadır.

Grafik 4. Japonya'nın 2021 Gıda Hizmeti Satışlarının 2020 ile kıyaslanması

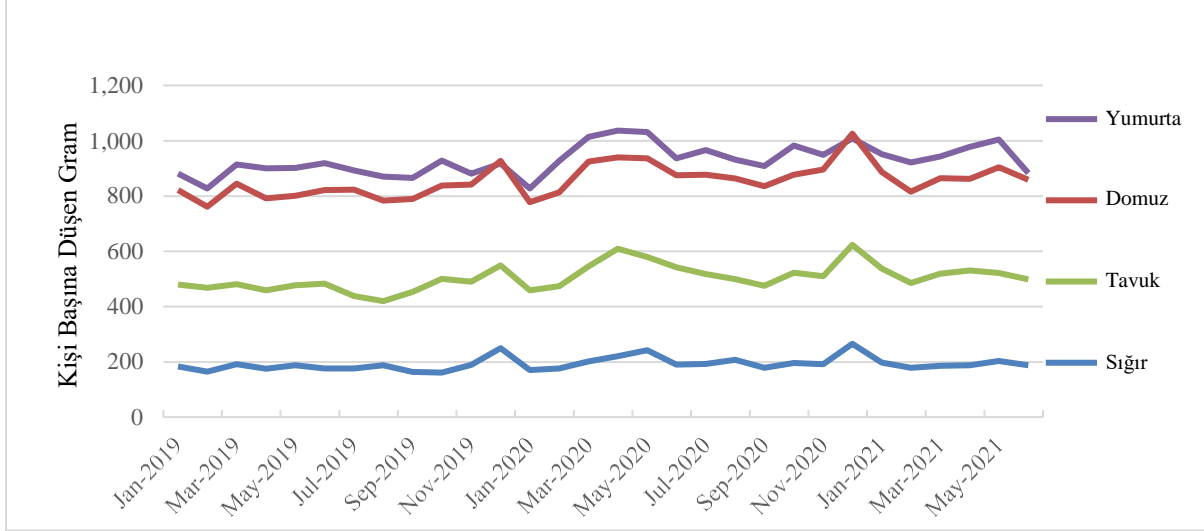


Kaynak: Japon Gıda Hizmetleri Birliği, grafikte verileri restoran kategorisine göre raporlamaktadır.

Ev Tüketimi

Japonya'nın tavuk ve yumurta için ev tüketimi talebi 2019'dan 2021'in ilk yarısına kadar güçlü ve sabit kaldı (Grafik 5). Merkezi ve bölgesel hükümetlerin muhtelif defalar evde kalınmasını talep ettikleri dönemlerde Japon tüketiciler, protein ihtiyaçlarını karşılamak için yurtiçi üretim tavuk ve yumurta ürünlerine büyük ölçüde bel bağladılar.

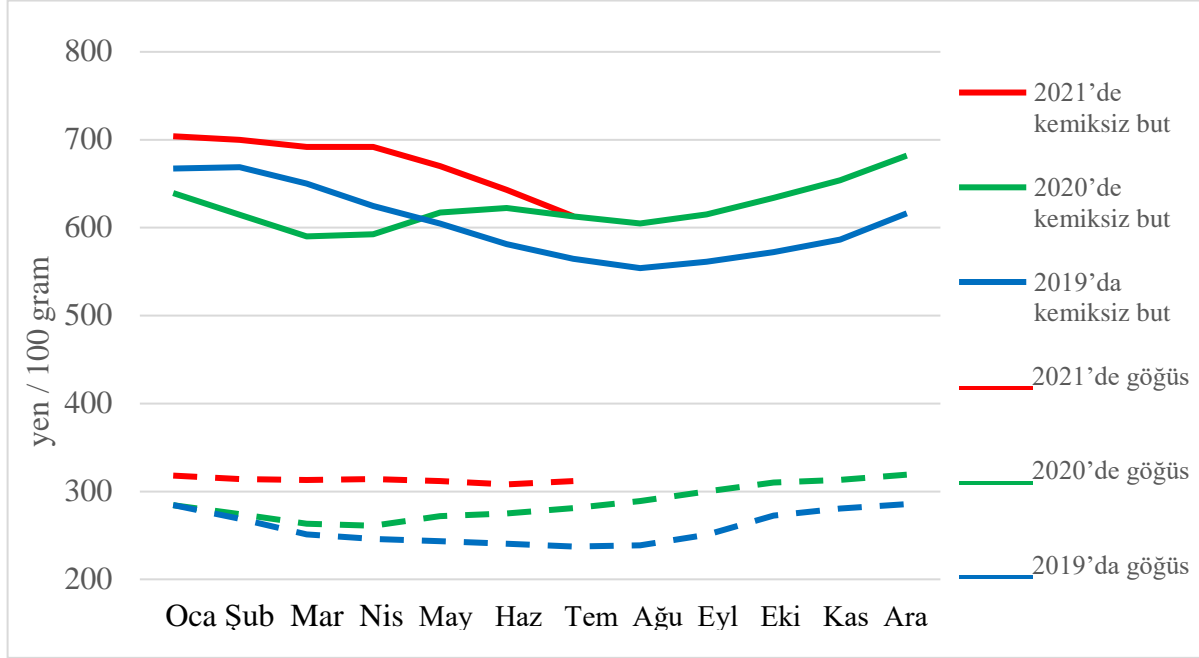
Grafik 5. Evlerde Protein Tüketiminin 2019-2021 Yıllarında Hayvan Protein Kategorilerine Göre Dağılımı



Kaynak: Japon İçişleri Bakanlığı ve ALIC

Geleneksel olarak, Japonya'da tavuk butu eti, tavuk göğüs etine kıyasla tercih edilmektedir fakat tavuk göğüs eti sağlıklı bir gıda seçeneği olarak popülerlik kazanmaktadır. Sektör kaynakları, kemiksiz but ve tavuk göğsünün ev tüketiminden kaynaklanan taleplerinin 2021 yılının ilk yarısında et tavuğu fiyatlarını yüksek tuttuğunu göstermektedir (Grafik 6). Özellikle tavuk göğsü fiyatı Ekim 2020'den beri yüksek seviyelerde seyretmektedir. Sektör uzmanları bu trendi, Japonya'nın ana tedarikçilerindeki düşen üretim hızına ve Çin de dahil olmak üzere diğer ülkelerden gelen güçlü talebe bir tepki olarak yükselen küresel göğüs fiyatlarından dolayı gıda işleme firmalarının yurtiçi göğüs eti için artırdıkları talebe bağlamaktadırlar.

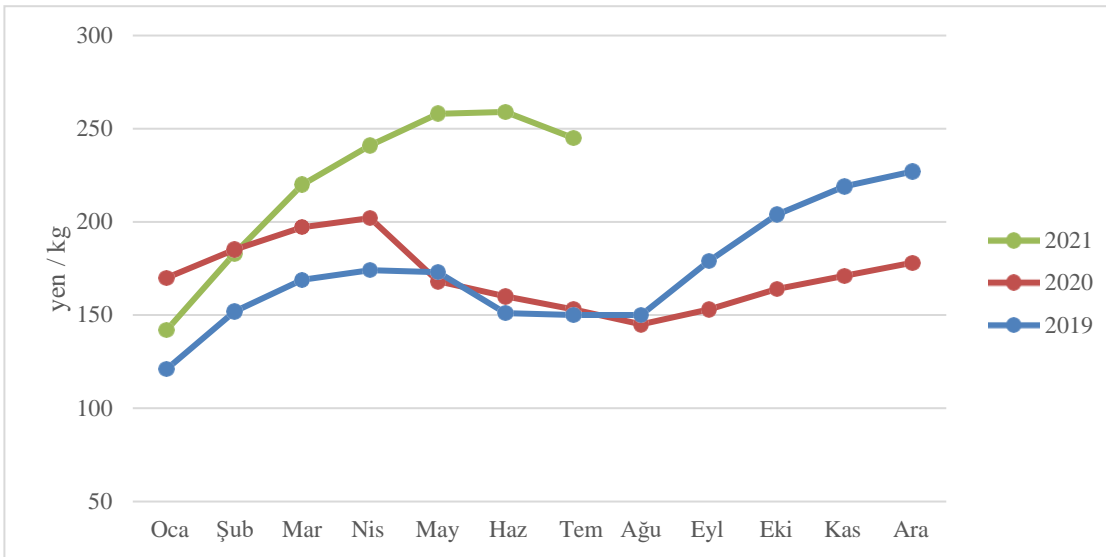
Grafik 6. 2019-2021 Yurtiçi Et Tavuğu Toptan Satış Fiyatları (Tokyo Pazarı)



Kaynak: ALIC

Kuş gribi salgını kaynaklı geniş çaplı yumurta tavuğu itlafları 2021 yılının ilk yarısında yumurta fiyatlarında ani yükselişlere sebep olmuştur (Grafik 7). Yine de, Amerika Tarım Bakanlığı Dış Tarım Servisi Tokyo Ofisi, yapılan itlafların Japonya'nın tavuk üretiminde kısıtlı bir etkisi olduğunu çünkü yumurta tavuklarından edinilen tavuk etinin Japonya'nın toplam tavuk üretiminin sadece %10'luk kısmını oluşturduğunu iletmektedir.

Grafik 7. 2019-2021 Yıllarında Yumurta Toptan Satış Fiyatları (Orta Boy)



Kaynaklar: JA Zen-noh Tamago Co., Ltd. ve ALIC

Ticaret

Amerika Tarım Bakanlığı Dış Tarım Servisi Tokyo Ofisi, COVID-19 etkileri azaldıkça ve (a) Japonya'nın gıda hizmet sektörü talepleri normale döndükçe, (b) Tayland gibi esas tavuk tedarikçileri üretimi artırdıkça, Japonya'nın 2022 tavuk ithalatında 2021 yılına göre %1 oranında artış olacağını öngörmektedir.

2021 yılının ilk yarısında, Japonya'nın tavuk ithalatı 2020 yılına kıyasla %4 oranında büyüme göstermiştir (Tablo 4). Amerika Tarım Bakanlığı Dış Tarım Servisi Tokyo Ofisi, Mart ayındaki ithalat ile ilgili öngörüsünü ([Japan: Poultry and Products Update](#)) güncelledi ve Japonya'nın 2021 yılı tavuk ithalatının 2020 yılına kıyasla yaklaşık olarak %2 artış göstereceğini öngördü. Bazı gıda hizmeti sektörlerindeki talep yavaş kalırken, ithal tavuk eti için genel talep Amerika Tarım Bakanlığı Dış Tarım Servisi Tokyo Ofisi'nin 2021 yılının ilk yarısı için yaptığı öngörüye kıyasla daha hızlı bir artış sergiledi.

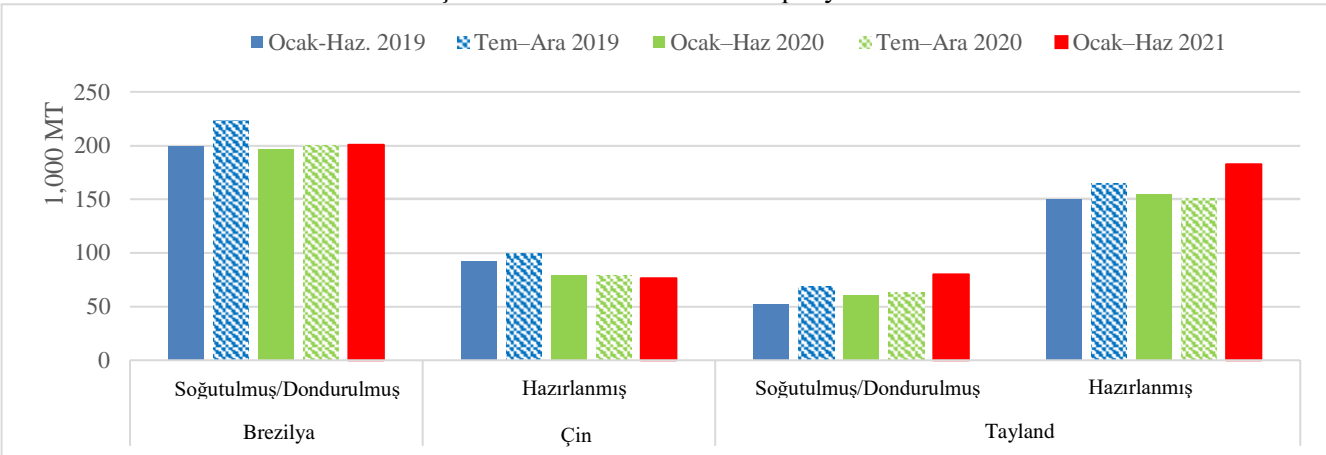
Tablo 4. Japonya'nın 2020 ve 2021 yıllarının Ocak-Haziran dönemlerindeki tavuk ürünleri ithalatı
Birim: Metrik Ton

	Ocak - Haziran		Değişim
	2020	2021	2021/2020
Toplam	502,451	523,559	4%
Donmuş Parça Et	258,965	279,918	8%
Donmuş Tüm Kanatlı	6,753	9,339	38%
Hazırlanmış/Konserve	236,732	234,278	-1%
Diğer	1	24	2300%

Kaynak: Japon Gümrüğü

Japon gıda sektörleri genel olarak kemiksiz ve kesilmiş tavuk ithal etmeyi tercih ediyor, ayrıca Tayland'dan hazırlanmış ürünleri de ithal ediyor çünkü Tayland ürünleri Japonya'nın gerekliliklerini karşılamaktadır. ALIC, 2021'in başlangıcında, Brezilya'daki tavuk fiyatlarının artması ile birlikte Japon ithalatçıların Tayland'dan donmuş tavuk ithalatını artırdıklarını raporlamaktadır (Grafik 8).

Grafik 8. 2019-2021 Döneminde Menşesine ve Ürün Türüne Göre Japonya'nın Tavuk İthalatı



Kaynak: Japon Gümrüğü

Ancak, Japonya'nın önemli ekonomik gazetlerinden biri olan Nikkei, Tokyo pazarındaki toptan satış fiyatının 2021 Temmuz ayında kg başına 380 Yen tutarına (\$3.49) sığradığını raporlamıştır. Belirtilen fiyat dondurulmuş kemiksiz but için Kasım 2018'den bu yana kayıtlara geçmiş en yüksek fiyat olup, bu durumun sebebi ise Tayland'daki kanatlı eti kuruluşlarında COVID-19'dan dolayı çalışacak işçi kıtlığı olmasıdır. Fiyat sıçramalarına ve üretimdeki düşüşe tepki olarak, bazı ithalatçılar Tayland menşeli tavuktan Brezilya menşeli tavuk filetosuna geçiş yapmayı düşünmeye başlamışlardır, bu durum ise Japon et işleme müesseselerinin ithal edilecek olan filetoları ilave olarak kesmelerini gerektirmektedir. Bazı Japon et işleme müesseseleri tarafından benimsenen diğer bir yaklaşım ise ithal edilen etin ülke içi üretim olan göğüs eti ile değiştirilmesi şeklindedir. Sektöre yakın kaynaklar, ithalat fiyatının 2022 baharına kadar yüksek kalacağını beklemektedir.

Amerika Tarım Bakanlığı Dış Tarım Servisi Tokyo Ofisi, Japonya'nın tavuk ithalatının 2021'in ikinci yarısında yavaşlamasına rağmen 2021'deki toplam ithalatın 2020 yılına kıyasla %2 oranında artış göstereceğini öngörmektedir.

Amerika Tarım Bakanlığı Dış Tarım Servisi Tokyo Ofisi, ülke içi kanatlı sektörü kuş gribi salgınının etkilerinden kurtuldukça Japonya'nın 2022 tavuk ihracatının da sıçrayış yapacağını öngörmektedir. Japonya'nın salgını ilk defa Kasım 2020'de raporlamasından sonra, Hong Kong, Vietnam, Singapur ve Makao ülkeleri Japonya'nın salgından etkilenen 18 prefektörlüğünden ithalatı askıya almıştır. Sonuç olarak, Japonya'nın tavuk ihracatı 2021'in ilk yarısında 2020 seviyelerine kıyasla %50 oranında düşüş yaşamıştır. MAFF'a göre, Japonya'nın ticari paydaş ülkeleri, Japonya menşeli kanatlı ürünlerindeki kuş giribi (HPAI) kaynaklı ithalat kısıtlamalarını 29 Haziran 2021 tarihinde kaldırmıştır. Japonya Hükümeti tarımsal ihracatları teşvik etmeye devam etmektedir (ayrıntılar için, [JA2020-0201](#) bağlantısını kontrol ediniz). Amerika Tarım Bakanlığı Dış Tarım Servisi Tokyo Ofisi, kanatlı ürünleri ihracatının 2022 yılına kadar aşamalı olarak toparlanacağını öngörmektedir.

Ek Tablolar

Tablo 1S. Yurtiçi Et Tavuğu Aylık Ortalama Toptan Satış Fiyatları

Birim: Kg başına Japon Yeni

Kemiksiz But											
	2016	2017	% Değ.	2018	% Değ.	2019	% Değ.	2020	% Değ.	2021	% Değ.
Ocak	690	703	2%	693	-1%	667	-4%	640	-4%	704	10%
Şubat	652	703	8%	686	-2%	669	-2%	615	-8%	700	14%
Mart	637	688	8%	660	-4%	650	-1%	590	-9%	692	17%
Nisan	633	669	6%	630	-6%	625	-1%	593	-5%	692	17%
Mayıs	632	656	4%	607	-7%	605	0%	617	2%	670	9%
Haziran	620	638	3%	586	-8%	581	-1%	623	7%	643	3%
Temmuz	614	600	-2%	569	-5%	565	-1%	613	9%	613	0%
Ağustos	608	574	-6%	560	-2%	554	-1%	605	9%		
Eylül	610	572	-6%	567	-1%	561	-1%	615	10%		
Ekim	640	599	-6%	587	-2%	572	-2%	634	11%		
Kasım	659	622	-6%	606	-3%	586	-3%	654	12%		
Aralık	684	656	-4%	631	-4%	616	-2%	682	11%		
1. Çeyrek Ort.	660	698	6%	679	-3%	662	-3%	615	-7%	699	14%
2. Çeyrek Ort.	629	654	4%	608	-7%	603	-1%	611	1%	668	9%
3. Çeyrek Ort.	610	582	-5%	565	-3%	560	-1%	611	9%		
4. Çeyrek Ort.	661	626	-5%	608	-3%	592	-3%	657	11%		
Yıl Ortalaması	640	640	0%	615	-4%	604	-2%	623	3%		

Gögüs											
	2016	2017	% Değ.	2018	% Değ.	2019	% Değ.	2020	% Değ.	2021	% Değ.
Ocak	298	270	-9%	318	18%	285	-11%	284	0%	318	12%
Şubat	272	291	7%	311	7%	269	-13%	274	2%	314	15%
Mart	263	313	19%	319	2%	251	-21%	263	5%	313	19%
Nisan	257	327	27%	308	-6%	246	-20%	261	6%	314	20%
Mayıs	255	340	33%	297	-13%	243	-18%	272	12%	312	15%
Haziran	248	342	38%	284	-17%	241	-15%	275	14%	308	12%
Temmuz	245	333	36%	277	-17%	237	-14%	281	18%	312	11%
Ağustos	251	327	30%	275	-16%	239	-13%	289	21%		
Eylül	259	329	27%	276	-16%	251	-9%	300	20%		
Ekim	276	327	18%	281	-14%	273	-3%	310	14%		
Kasım	284	325	14%	287	-12%	280	-2%	313	12%		
Aralık	275	322	17%	290	-10%	286	-1%	319	12%		
1.Çeyrek Ort.	278	292	5%	316	8%	268	-15%	274	2%	315	15%

2.Çeyrek Ort.	253	336	33%	296	-12%	243	-18%	269	11%	311	16%
3.Çeyrek Ort.	252	330	31%	276	-16%	242	-12%	290	20%		
4.Çeyrek Ort.	278	325	17%	286	-12%	280	-2%	314	12%		
Yıl Ortalaması	265	320	21%	293	-8%	258	-12%	287	11%		

Kaynak: ALIC Aylık İstatistikler (Çeyrek ortalama fiyatlar Amerika Tarım Bakanlığı Tokyo Ofisi tarafından ALIC aylık verileri kullanılarak oluşturulmuştur.)

Tablo 2S. Japon Aylık Kanatlı Eti Stok Tahminleri
Birim: Metrik Ton

	2016	% Değ.	2017	% Değ.	2018	% Değ.	2019	% Değ.	2020	% Değ.	2021	% Değ.
Ocak	147,314	18	137,206	-7	178,892	30	162,133	-9	166,107	2	156,031	-6
Şubat	156,979	27	139,307	-11	186,993	34	158,883	-15	167,710	6	157,208	-6
Mart	156,444	33	135,759	-13	176,552	30	152,329	-14	170,447	12	163,802	-4
Nisan	156,298	36	135,777	-13	170,714	26	153,163	-10	171,702	12	161,412	-6
Mayıs	162,872	39	142,376	-13	173,042	22	152,778	-12	169,368	11	162,167	-4
Haz.	167,880	36	151,028	-10	166,035	10	153,595	-7	170,786	11	155,848	-9
Tem.	167,803	35	147,703	-12	167,950	14	156,610	-7	170,149	9		-100
Ağu.	169,453	31	157,855	-7	168,961	7	156,959	-7	167,132	6		-100
Eyl.	165,114	26	161,461	-2	162,803	1	164,346	1	166,214	1		-100
Ekim	164,984	17	171,330	4	166,766	-3	167,174	0	160,947	-4		-100
Kasım	161,771	14	178,212	10	166,174	-7	166,192	0	157,700	-5		-100
Ara.	146,058	6	167,568	15	159,383	-5	161,807	2	151,091	-7		-100

Kaynak: ALIC Aylık İstatistikler

Not: Rakamlar, kanatlı eti tahminlerini temsil etmektedir. İthal edilen kanatlı etleri, stokların kabaca %80 oranındaki kısmını oluşturmakta olup, bunların çoğunluğu ise et tavuğu etidir.

Kaynaklar

- 1) Amerika Tarım Bakanlığı Yabancı Tarım Servisi Tokyo Ofisi raporu
<https://www.fas.usda.gov/data/japan-poultry-and-products-annual-6>

AVRUPA KOMİSYONU BU HAFTA GÜNEY AFRIKA'DAN YAPILAN NARENCİYE İTHALATININ GÜVENLİĞİNİ İNCELEYECEK

Avrupa Komisyonu, Sağlık ve Gıda Güvenliği Genel Müdürlüğü aracılığıyla Valensiya Çiftçiler ve Üreticiler Birliği'ne (La Unió de Llauradors) 21 ve 22 Ekim tarihlerinde Üye Devletlerle birlikte Güney Afrika'dan topluluk pazarına giren narenciye ithalatının bitki sağlığı güvenliğini analiz edeceğini bildirdi.

Avrupa Gıda Güvenliği Otoritesi'nin (EFSA) raporunu inceledikten sonra, Avrupa Komisyonu ve Üye Devletler, Güney Afrika'nın AB'ye narenciye ihraç etmek için kullandığı sistemin uygun olup olmadığını doğrulayacak. Komisyon ayrıca, Üreticiler Birliği'nin uzun süredir talep ettiği ve ithalatın güvenliğini garanti eden tek mevcut sistem olan soğuk uygulamanın tekrar bu ihracata uygulanıp uygulanmayacağına karar verecek ki İspanya ve hatta Güney Afrika'nın kendisi bile şimdiden diğer ülkelerin ihracatlarında soğuk uygulama kullanmasını talep ediyor.

Üreticiler Birliği, 4 Eylül'de hem Tarım Komiseri Janusz Wojciechowski'ye hem de Tarım Bakanı Luis Planas'a Avrupa Komisyonu düzenlemelerinin Avrupa Gıda Güvenliği Otoritesi'nin tavsiyelerine uyarlanmaması durumunda mali sorumluluk almalarını talep eden bir mektup gönderdiklerini belirtti. Avrupa Gıda Güvenliği Otoritesi raporunda, tamamen başarısız olduğunu düşündükleri ama Güney Afrika'nın uyguladığı alternatif sistemin etkinliğini sorguladıklarını ve dahası soğuk uygulamanın bitki sağlığı güvenliğini garanti ettiğini belirtti.

Buna karşılık Sağlık ve Gıda Güvenliği Genel Müdürlüğü Üreticiler Birliği'ne Avrupa Komisyonunun, AB'ye ihraç edilecek narenciye meyvelerinde güve bulunmadığını garanti etmek için mevcut Güney Afrika sisteminin etkinliğinin değerlendirilmesini Avrupa Gıda Güvenliği Otoritesi'ne emanet ettikten sonra, ilgili ithalat gerekliliklerini gözden geçirmeyi planladığını, üye devletler ile Avrupa Gıda Güvenliği Otoritesi'nin görüşlerinin Bitkiler, Hayvanlar, Gıda ve Yem Daimi Komitesi'nin (Bitki Sağlığı bölümü) 21 ve 22 Ekim'deki toplantısında sunulacağını ve ithalat gerekliliklerinin daha sonra tartışılacağını bildirdi.

Giderek daha fazla Güney Afrika sevkiyatı zararlılardan dolayı durduruluyor

Brüksel bu konuyu tartışırken, yılın bu zamanında narenciye kesintilerine ilişkin veriler, sistemin çalışmadığına dair hiçbir şüphe bırakmıyor. Bu yıl şimdiye kadar AB, zararlılarla dolu 204 sevkiyatı durdurdu. Geçen yıl da 203 sevkiyata el koymuştu.

Güney Afrika sevkiyatlarının reddedilmeleri artmaya devam ediyor ve gerçek bir sorun teşkil ediyor. Bu yılın Eylül ayında AB, Güney Afrika'dan zararlı tespitinden dolayı (8'i lekelenme ve 6'sı güve) 14 sevkiyatı durdurdu. 2020'nin aynı ayında AB, Güney Afrika'dan yalnızca 5 sevkiyata el koymuştu. Bu yılın Ocak ve Eylül ayları arasında AB, Güney Afrika'dan

zararlılarla gelen 33 sevkiyatı durdurdu. Geçen yılın aynı döneminde 18 sevkiyata el koymuştu. Eylül ayında AB, 14'ü Güney Afrika'dan olmak üzere tüm ülkelerden toplam 24 sevkiyata el koydu.

Kaynak: Freshplaza

Yayın Tarihi: 19 Ekim 2021

<https://www.freshplaza.com/article/9365166/the-european-commission-will-study-this-week-the-safety-of-citrus-imports-from-south-africa/>

Lojistik fiyatı zorluyor, limon fiyatları biraz artabilir.

BU SEZON MISIR LİMONLARININ ÜRETİM HACMİ YÜKSELİYOR

Mısır limon sezonu başlıyor ve hava durumu sayesinde Mısırlılar bu yıl daha büyük hacimlere sahip olacaklar. Limonların boyutları söz konusu olduğunda çok fazla çeşitlilik bulunmaktadır, bu durum Mısır pazarlarının hepsinin farklı boyutlarda ürün talep etmesi dolayısıyla Mısırlı bir ihracatçı açısından iyi olduğu gözlemlenmektedir.

Mısırlı bir ithalat-ihracat firması olan Zamel'den Mohamed ELKHTİB'e göre, hava koşulları sayesinde Mısır'da önceki yıllara kıyasla daha fazla limon bulunacak: Elkhtib, “Bu yılki hacimler için beklentimiz, önceki yıllara kıyasla yüksek olacağı yönünde. Bunun hava durumuyla ilgisi var, çünkü Mısır'daki koşullar bu yıl limon ekimi için çok iyiydi. Limonlar her boyda mevcut: 64 mm'de başlıyor ve 138 mm'ye kadar çıkıyorlar,” şeklinde konuştu.

İhracatçı, limonları çeşitli pazarlara tedarik ettiğinden, her çeşit boyutta limonun bulunması firma (Zamel) için harikadır, çünkü konu boyutlar söz konusu olduğunda ihracatçıların kendi tercihleri vardır. "Mısır limonları için ana Asya pazarlarımız Malezya ve Endonezya'dır. Boyut olarak ise limonların 88/100/113 boylarını tercih ediyorlar. Rusya ve Avrupa 72/80/88/100 bedenlerini tercih ederken, Afrika pazarları 80/88/100/113/125 bedenlerini tercih ediyor. Körfez ülkelerindeki pazarlar limonların her çeşidini alıyor” diye açıklıyor ELKHTİB. “Limon talebi Ekim ayının sonunda başlıyor ve ülkeler Noel sezonu için yeterli stoka sahip olmaya çalışıyor.

Dünyanın her yerinde, nakliye ürünlerinin fiyatı önemli ölçüde arttı. Bu, ürünün fiyatı üzerinde de bir etkiye sahip olacaktır: Elkhtib, “Fiyatların geçen sezona göre biraz daha yüksek olacağını tahmin ediyorum, bu da artan nakliye maliyetleriyle ilgili. Bu artan maliyetler tüm dünyada hissedilmektedir. Limona olan talebin yüksek olması da fiyatları biraz yukarı çekecektir. Kasım ayının başında talebin gerçekten artmasını bekliyorum ve sarı renkli limonlar Kasım ayı sonuna kadar doğal renklerinin %75-80'ine ulaşacak” diyerek sözlerini tamamladı.

Kaynak: Freshplaza

Yayın Tarihi: 07.10.2021

<https://www.freshplaza.com/article/9361832/more-volumes-for-egyptian-lemons-this-season/>

HİNDİSTAN MERCİMEK PİYASASI

IGrain'den Rahul Chauhan, fiyat, mevcut stok durumu, ithalat rakamları ile iç ve dış piyasalar hakkında bilgi verdi.

Geçtiğimiz Hafta Öne Çıkanlar:

- Bazı bölgelerde rabi ekim dönemi başladı. Hem mercimek hem de nohut üretimi yapılan bölgelerde çiftçiler, sezon boyunca fiyatların Asgari Destek Fiyatı'nın (MSP) üzerinde olması nedeniyle mercimek tercih edebilir. Nohut, uzun süredir MSP'nin altında işlem görüyor.
- Hem hardal tohumu hem de mercimek ekilebilen alanlarda hardal tohumu tercih edilecektir.
- Ticaret Bakanlığına göre, 2021 Nisan-Temmuz 2021 döneminde geçen yılın aynı dönemindeki 600.000 tona kıyasla yaklaşık 117.000 ton mercimek ithal edildi.
- Hindistan'da ithalat Nisan-Temmuz döneminde 144.000 ton azaldı.
- 2021 Nisan-Eylül döneminde 300.000 ton mercimek ithal edildi. Bir önceki dönem bu sayı 110.600 tondur. 19/20 döneminde ise yaklaşık 854.000 ton ithal edildi.
- Eylül 2021'de Kanada'dan 75.330 ton ve Avustralya'dan 16.411 ton ithalat gerçekleştirildi.
- Önümüzdeki Rabi sezonunda hardal ekimi yapılan alanlarda mercimek yerine hardal ekimi tercih edilebilir, benzer şekilde geniş nohut arazilerine hardal ekimi yapılabilir.
- Mercimeklerin uluslararası pazarda bulunabilirliği, Avustralya'dan yeni bir mahsulün gelmesiyle artabilir.
- Ağustos ayında Avustralya'dan yapılan nohut ve mercimek ihracatında büyük artış kaydedildi.

Hindistan Piyasası Hakkında Özet Bilgiler

TALEPTE ARTIŞ

Liman

Mumbai

İthal mercimek talebi bu hafta arttı. Dolayısıyla, ithal mercimek fiyatları yükselmeye devam ederken, yerli mercimek fiyatları düşüş gösterdi. Mumbai mercimeği, alımlardaki artış nedeniyle bu hafta her yüz kilo için 50/75 Rupî artış yaşadı. Mercimek, geçen hafta Mundra'da 7.300/7.350 Rupî'den, Hazira'da 7.400/7.450 Rupî'den, konteynerde ise 7.450/7.550 Rupî'den işlem gördü.

Delhi

Delhi mercimeği talebin düşük olması nedeniyle yüz kiloda 50/100 Rupî düşüş gösterdi. Yerli büyük kalibre mercimek 7.750 Rupî'den, Bundi'de 7.650 Rupî'den, Uttar Pradesh'te 7.750 Rupî'den, ithal mercimek ise 7.550 Rupî'den işlem gördü.

Madhya Pradesh

Devam eden satış baskısı ve düşük talep nedeniyle Madhya Pradesh'te mercimek 7.850 Rupee'den, Indore'de 7.350 Rupee'den, Ganjbasoda'da 6.500/7.000 Rupee'den, Ashoknagar'da 6.800 Rupee'den ve Sagar'da 6.400/7.000 Rupee'den işlem gördü.

Uttar Pradesh

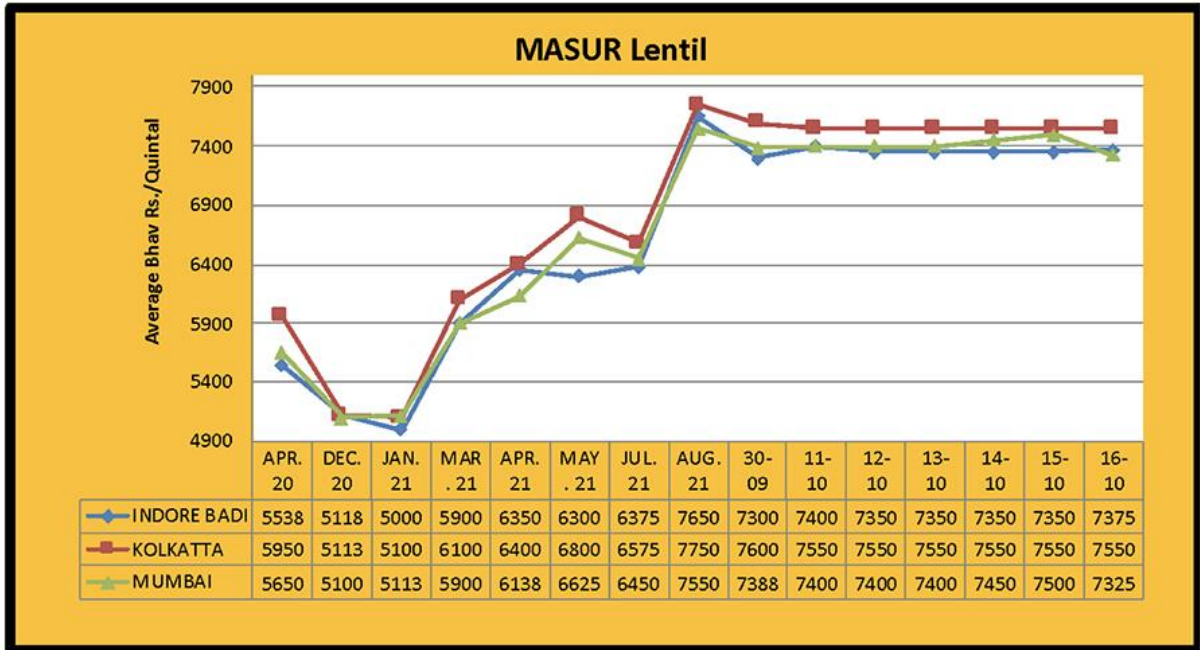
Düşük talep nedeniyle Kanpur mercimeği fiyatı 150 Rupee düştü ve 7.650 Rupee'den işlem gördü. Benzer şekilde, büyük kalibreli Bareilly mercimeği, 100 Rupee düşerek 7.800/7.825 Rupee'den işlem gördü.

Diğer Bölgeler

Raipur'da fiyatlar 100 Rupee düşerek 7.400 Rupee'den işlem gördü. Benzer şekilde, Bihar'da fiyatlar 100 Rupee düşerek 7.600/7.800 Rupee'den işlem gördü.

Masur Dall

Düşük talep nedeniyle geçen hafta mercimek fiyatlarında oynaklık olmadı ve fiyatlar 8.600/8.800 Rupee dolaylarında sabit kaldı.



MASUR PRICE SHEET (08-OCT.-2021 to 14-OCT.-2021)		
MANDI	QUALITY	MIN/MAX
BHATAPARA	AVERAGE	6500/7000
	ARRIVAL	101
BAREILLY	CHHOTI	7700/7750
	MOTI	7700/7925
ASHOKNAGAR	AVERAGE	6800/7000
	ARRIVAL	850
BEENA	AVERAGE	6800/7300
	ARRIVAL	850
GANJBASODA	AVERAGE	6500/7100
	ARRIVAL	2800
KOLKATA	CANADA (VESSEL)	7500/7525
	CONTAINER	
	AUSTRALIA	7600/7625
DELHI (DESHI CHHOTI)	KOTA	7300/7500
	BUNDI	7600/7750
	U.P.	7700/7800
	DESI BADI	7600/7800
	CANADA	7450/7550
KANPUR	M.P.	7600/7825
	U.P.	7600/7825
KATNI	AVERAGE	7725/7900
PIPARIYA	AVERAGE	6100/6500
	ARRIVAL	10
RAIPUR	BADI	7400/7500
INDORE	BADI	7350/7400
DAMOH	AVERAGE	6500/7300
	ARRIVAL	2650
SAGAR	AVERAGE	6400/7100
	ARRIVAL	1100
KRELI	AVERAGE	6700/7373
	ARRIVAL	750
LALITPUR	MOTI	6600/7000
	CHHOTI	6800/7000
	ARRIVAL	1675
JHANSI	AVERAGE	6000/7000
	ARRIVAL	2475
ORAI	AVERAGE	6600/6850
	ARRIVAL	335
MUMBAI	CANADA VESSEL	7300/7400
	CONTAINER AUS.	7450/7500
	MUNDRA	7150/7300
	HAZIRA	7250/7350
BARH	AVERAGE	7800/7900
KHUSRUPUR	AVERAGE	7600/7700
MOKAMA	AVERAGE	7800/7900
GAYA	AVERAGE	7300
MASUR DALL		
BHATAPARA	CHHANTI	8200/8800
JALGAON	AVERAGE	
INDORE	AVERAGE	8800

All India Daily Average Prices Of 5 Major Pulses

SOURCE: Food and Agriculture
ministry

Daily Prices	Major Pulses	(Latest)	1 Month Ago	1 Year Ago	% Variation over	
		15/10/2021	15/09/2021	15/10/2020	1 Month	1 Year
All-India Retail Price (in ₹ /kg)	Gram Dal	75.56	75.89	72.91	-0.43	3.63
	Tur/Arhar Dal	105.15	105.74	105.49	-0.56	-0.32
	Urad Dal	106.32	107.45	104.26	-1.05	1.98
	Moong Dal	101.07	102.27	102.87	-1.17	-1.75
	Masoor Dal	94.69	92.32	78.34	2.57	20.87
All-India Wholesale Price (in ₹ /qtl)	Gram Dal	6845.10	6803.44	6612.48	0.61	3.52
	Tur/Arhar Dal	9574.75	9651.88	9843.35	-0.80	-2.73
	Urad Dal	9666.51	9700.78	9655.98	-0.35	0.11
	Moong Dal	9054.01	9169.65	9411.81	-1.26	-3.80
	Masoor Dal	8638.13	8420.67	7156.37	2.58	20.71

SOURCE: Food and Agriculture
ministry

Prices in 4 Metros and Ranchi

Major Pulses	Daily Retail Prices (₹ /kg) in 4 Metros									
	Delhi		Mumbai		Kolkata		Chennai		Ranchi	
	15/10/2021 (Latest)	15/10/2020 (1 Year Back)	15/10/2021 (Latest)	15/10/2020 (1 Year Back)	15/10/2021 (Latest)	15/10/2020 (1 Year Back)	15/10/2021 (Latest)	15/10/2020 (1 Year Back)	15/10/2021 (Latest)	15/10/2020 (1 Year Back)
Gram Dal	72	80	79	93	79	74	77	81	NR	75
Tur/Arhar Dal	110	112	107	112	109	100	108	120	NR	120
Urad Dal	120	107	113	120	104	95	117	125	NR	100
Moong Dal	101	103	119	135	104	96	107	113	NR	100
Masoor Dal	100	83	100	86	105	75	99	80	NR	72

Sektör Haberleri

Hindistan, Haziran-Ağustos aralığında Avustralya'dan 73.000 tondan fazla mercimek ithal etti.

Hindistan, mercimek ithalatını Kanada'dan sonra en çok Avustralya'dan gerçekleştirmektedir. Avustralya İstatistik Kurumu'na (ABS) göre, Haziran ayında 6.855 ton, Temmuz ayında 4.989 ton ve Ağustos ayında 61.415 ton olmak üzere Haziran-Ağustos döneminde Avustralya'dan Hindistan'a toplam 73.259 ton mercimek ihracatı gerçekleştirilmiştir. Hindistan hükümetinin Temmuz ayında gümrük vergisinde önemli oranda düşüşe gittiğini açıklamasının ardından mercimek ithalatı Ağustos ayında önemli ölçüde arttı. Bu dönemde Avustralya'dan toplam 253.000 ton mercimek ihraç edildi. Bangladeş, yaklaşık 83 bin tonla en büyük alıcı olurken, onu 73.000 tondan fazla Avustralya mercimeği ithal eden Hindistan izledi.

2021 Haziran-Ağustos döneminde Avustralya'dan Sri Lanka'ya 33 bin tonun üzerinde, BAE'ye yaklaşık 31 bin ton, Mısır'a 14 bin ton, Nepal'e yaklaşık 11 bin ton ve Pakistan'a 7.200 ton mercimek ihracatı yapıldı. Bunun dışında Avustralya'dan Fiji, Endonezya, Malezya, Morityus, Yeni Zelanda, Singapur, Güney Afrika, Güney Kore, Türkiye, Vietnam ve Yemen gibi ülkelere de mercimek ihracatı gerçekleştirildi. Türkiye'ye ihracatın artması beklenirken, Haziran-Temmuz döneminde Avustralya'dan ülkeye mercimek ithal edilmedi ve Ağustos ayında sadece 750 ton mercimek siparişi verildi. Hindistan'a ihracat Ağustos ayından itibaren artmaya başladı ve önümüzdeki aylarda hacmin artması beklenmektedir. Hindistan'da mercimeğin gümrük vergisi yüzde 30'dan yüzde 10'a indirildi. Halihazırda bir tarih belirlenmedi, ancak genel kanı bu indirimin 31 Mart 2022'ye kadar geçerli olacağı yönünde; bu tarihten sonra da yeni yerli mahsul hasat edilecek. Mercimek fiyatının hem ulusal hem de uluslararası piyasalarda yüksek seyretmesi nedeniyle bu yıl Hindistan'da Rabi sezonunda mercimek ekim alanlarının artması bekleniyor. Mercimek genel olarak Hindistan'da 4 bölgede (Uttar Pradesh, Madhya Pradesh, Bihar ve Batı Bengal) üretilirken, diğer bölgelerde sınırlı miktarda üretilmektedir.

Vergi yapısını basitleştirmek için belirli mal ve hizmetlerin Mal ve Hizmet Vergisinde (GST) artış bekleniyor

Merkezi hükümetin vergi yapısını basitleştirmek amacıyla belirli mal ve hizmetler üzerindeki vergileri artırmayı düşünmesi muhtemel görünüyor. Tüm vergi yapısının değiştirilmesini görüşmek üzere Aralık ayında Maliye Bakanı başkanlığında Mal ve Hizmet Vergisi (GST) konulu bir panelin düzenlenmesi bekleniyor. Halihazırda, GST kapsamında dört aşamalı bir vergi oranı uygulanmaktadır: %5, %12, %18 ve %28.

Bazı maddeler GST'nin kapsamı dışında tutulurken, gıda maddeleri gibi temel ürünlere en düşük vergi oranı, sağlıklı gıda kategorisi dışında kalan gıdalar ve lüks ürünlere ise en yüksek vergi oranı uygulanmaktadır. Konuyla ilgili uzmanlar, iki asgari vergi seviyesinin 1 puan artarak %6 ve %13'e çıkabileceğini söylüyor. Plan, vergi yapısını kademeli olarak dört kademeliden üç kademeli hale getirmek, bu da mevcut vergilerde bazı değişikliklerin gerekli olacağı anlamına geliyor. İlgililerin öneri taslağını önümüzdeki ayın (Kasım) sonuna kadar sunması bekleniyor, konuyu görüşmek için ise Aralık ayında önemli bir toplantısı yapılması planlanıyor. GST oranlarını artırma planı, önümüzdeki yılın başlarında Uttar Pradesh, Pencap ve Uttarakhand dahil olmak üzere birçok önemli bölgede parlamento seçimlerinin yapılacağı bir zaman diliminde hayata geçirilecek. Hindistan gibi bir ülkede, ülkenin hala koronavirüs pandemisinden ve pandeminin ekonomik etkilerinden kurtulmaya çalıştığı göz önüne alındığında, önerilen bu taslak kabul görmeyebilir.

Di-amonyum Fosfat (DAP) eksikliğinin Rabi mahsulünü etkilemesi bekleniyor

Besin maddeleri içeren kimyasal gübrelerin yeterli arzının olmaması nedeniyle, Rabi mahsullerinin birçok önemli tarımsal üretim bölgesinde üretimi olumsuz etkilenebilir. Uzmanlar, hem Kharif hem de Rabi sezonunda yaygın olarak kullanılan önemli bir kimyasal gübre olan Di-amonyum Fosfat (DAP) gübrelerinin arzında büyük sorun yaşandığını iddia ediyor.

Ülkenin yıllık yaklaşık 11,9 milyon ton DAP talebinin sadece yüzde 30'u yerli üretimle karşılanırken, geri kalan kısım yurtdışından ithalatla karşılanıyor. Buğday, arpa, mercimek,

bezelye ve hardal Rabi sezonunda büyük miktarda ekilir; bunun için de yüklü miktarda DAP gübresi gereklidir. Genelde Kharif sezonunda 5,4 milyon ton DAP gübresi, Rabi sezonunda ise 6,5 milyon ton DAP gübresi kullanılmaktadır. Mevcut verilere göre, Merkezi Hükümet Ekim ayı için DAP kotasının sadece 67 bin tonunu Rajasthan'a tahsis ediyor, talep ise 150.000 ton. Benzer şekilde, Pencap'a 550.000 tonluk bir talebe karşı 200.000 tonluk bir kota verildi. Madhya Pradesh, buğday, mercimek ve hardalın geniş ölçekte yetiştirilmesi nedeniyle tüm Rabi mevsimi boyunca büyük miktarda DAP gerekmektedir. Madhya Pradesh'in Ekim ayında 400.000 ton DAP'a ihtiyacı var, ancak kota tahsisi muhtemelen bunun sadece %30-40'ı olacak. Maharashtra'ya mevcut ay için kota ayrılmadı, bu nedenle önceki stoktan devam edilmesi gerekecek. Kota Ekim ayında artırılmazsa, yukarıdaki tüm bölgeler Kasım ayında ciddi bir DAP sıkıntısı ile karşı karşıya kalabilir. Uttar Pradesh'te koşullar daha iyi. 1 Ekim itibarıyla 500.600 tonluk bir DAP stoku vardı, tüm ay için ise gerekli miktar 425.000 ton. 16 Haziran'da hükümet, çiftçilerin Kharif sezonunda makul oranlarda gübre alabilmeleri için ek 147,7 milyon Rupî sübvansiyon açıkladı. DAP gübrelere yönelik devlet sübvansiyonlarında yüzde 140'luk güçlü bir artış oldu.

İTHALAT

Avustralya'dan Hindistan'a mercimek ihracatı:

Ay - Miktar (Ton)

Haziran-6.855

Temmuz-4.989

Ağustos-61.415

Toplam (Haziran-Ağustos)-73.259

INDIAN IMPORT IN METRIC TONS IGRAIN INDIA +91 9350141815	
HS CODE	07132010
NAME	CHICK PEAS (कूबली चना)
APR-JUL 20	6,813
APR-JUL 21	27,390
JUL-21	10,862
AUG 21 EXPECTED	12,604
SEPT 21 EXPECTED	10,586
APR-SEP 2021 EXPECTED	50,580
APR-MAR 21	1,53,163
APR'19-MAR 20	2,51,433

INDIAN IMPORT IN METRIC TONS IGRAIN INDIA +91 9350141815	
HS CODE	07133110
NAME	BLACK MATPE (उड़द)
APR-JUL 20	1,61,966
APR-JUL 21	1,46,597
JUL-21	68,922
AUG 21 EXPECTED	54,684
SEPT 21 EXPECTED	77,734
APR-SEP 2021 EXPECTED	2,79,015
APR-MAR 21	3,44,790
APR'19-MAR 20	3,12,078

INDIAN IMPORT IN METRIC TONS IGRAIN INDIA +91 9350141815	
HS CODE	07136000
NAME	PIGEON PEA तुवर
APR-JUL 20	2,561
APR-JUL 21	79,617
JUL-21	41,091
AUG 21 EXPECTED	76,570
SEPT 21 EXPECTED	82,884
APR-SEP 2021 EXPECTED	2,39,071
APR-MAR 21	4,42,623
APR'19-MAR 20	4,49,777

INDIAN IMPORT IN METRIC TONS IGRAIN INDIA +91 9350141815	
HS CODE	07133190
NAME	MUNG (मूंग)
APR-JUL 20	5,286
APR-JUL 21	46,339
JUL-21	29,140
AUG 21 EXPECTED	28,306
SEPT 21 EXPECTED	23,527
APR-SEP 2021 EXPECTED	98,172
APR-MAR 21	81,842
APR'19-MAR 20	69,439

INDIAN IMPORT IN METRIC TONS IGRAIN INDIA +91 9350141815	
HS CODE	07132020
NAME	DESI CHICK PEAS (चना)
APR-JUL 20	4,632
APR-JUL 21	14,066
JUL-21	2,208
AUG 21 EXPECTED	2,496
SEPT 21 EXPECTED	20,565
APR-SEP 2021 EXPECTED	37,128
APR-MAR 21	1,40,991
APR'19-MAR 20	1,17,839

INDIAN IMPORT IN METRIC TONS IGRAIN INDIA +91 9350141815	
HS CODE	07134000
NAME	LENTIL मसूर
APR-JUL 20	2,60,058
APR-JUL 21	1,16,985
JUL-21	37,410
AUG 21 EXPECTED	1,21,605
SEPT 21 EXPECTED	91,948
APR-SEP 2021 EXPECTED	3,30,538
APR-MAR 21	11,16,174
APR'19-MAR 20	8,54,460

INDIAN IMPORT IN METRIC TONS IGRAIN INDIA +91 9350141815	
HS CODE	07133300
NAME	RED KIDNEY BEANS (राजमा)
APR-JUL 20	39,674
APR-JUL 21	42,108
JUL-21	7,332
AUG 21 EXPECTED	7,860
SEPT 21 EXPECTED	8,484
APR-SEP 2021 EXPECTED	58,452
APR-MAR 21	1,06,362
APR'19-MAR 20	1,14,935

INDIAN IMPORT IN METRIC TONS IGRAIN INDIA +91 9350141815	
HS CODE	07133500
NAME	COWPEA लोबिया
APR-JUL 20	7,531
APR-JUL 21	5,290
JUL-21	1,389
AUG 21 EXPECTED	6,822
SEPT 21 EXPECTED	7,377
APR-SEP 2021 EXPECTED	19,490
APR-MAR 21	38,789
APR'19-MAR 20	77,296

KHARIF SOWING AND HARVESTING

KHARIF CROPS SOWN AND HARVESTING STATUS			
AS ON 14.10.2021			
(in Lakh hec.)			
Crop	Area Coverage (as per 1st Adv. Estimate 2021-	Harvested Area	Harvested Area (in %)
Rice	411.46	21.19	5.15
Arhar	48.52	0	0
Urad	36.15	27.04	74.81
Moong	34.42	25.59	74.34
Other Pulses	16.1	13.68	85
Pulses	135.19	66.31	49.05
Jowar	14.6	4.86	33.28
Bajra	62.52	31.89	51.01
Ragi	9.68	0.1	1.03
Small Millets	4.48	0.13	2.9
Maize	76.47	23.71	31
Groundnut	48.09	5.83	12.13
Soyabean	121.97	33.691	27.62
Sunflower	1.2	0.086	7.18
Sesame	13.41	0.082	0.61
Niger	1.46	0	0
Castor	8.06	0	0
Oilseeds	194.19	39.69	18.89
Sugarcane	50.74	0.07	0.14
Cotton	120.69	9.9	8.2
Total	1086.72	204.51	18.82

Kaynak: <https://pulsepod.globalpulses.com/>

Rapor Tarihi: 20/10/2021

MISIR, AB'YE EN BÜYÜK PORTAKAL İHRACATÇISI OLARAK GÜNEY AFRİKA'YI DEVİRDİ

İspanya Tarım, Balıkçılık ve Gıda Bakanlığı'nın AB'ye narenciye ithalatına ilişkin yeni bir raporuna göre Mısır, AB üyesi olmayan ülkelerden Avrupa Birliği'ne ana portakal ihracatçısı olarak Güney Afrika'yı geçti. Rapora göre, Eylül 2020 ile Temmuz 2021 arasında Mısır, 2019/2020 sezonunun aynı dönemine göre %21,7'lik bir artışla AB'ye yaklaşık 310 000 ton portakal ihraç etti. Aynı dönemde Güney Afrika tarafından yapılan ihracat ise bir önceki yıla göre yaklaşık %16 azalarak 290 000 tonun biraz üzerinde gerçekleşti. Limon ve greylift gibi diğer narenciye ihracatı dikkate alındığında Güney Afrika, AB üyesi olmayan ülkelerden AB'ye en fazla narenciye ihracatçısı olmaya devam etmektedir.

Güney Afrika, Eylül 2020 ile Temmuz 2021 arasında, AB'ye 421.370 ton narenciye ihraç etti. Bu miktar, 2019/2020 sezonunun aynı dönemine göre %3,5 daha az. Mısır ise 2020/2021 döneminde 325.256 ton narenciye ihracatı ile ikinci oldu. Bu miktar bir önceki sezonun aynı dönemine kıyasla %16 daha yüksek. Güney Afrika'nın Narenciye Yetiştiricileri Birliği CEO'su Justin Chadwick, ihracattaki değişikliği iki olası nedene bağlıyor. Birincisi, 2021 sezonunun normalden birkaç hafta geç başlaması ve bu nedenle de normalde Temmuz ayında ihraç edilen meyvelerin yalnızca Ağustos ayında ihraç edilmiş olması. İkincisi, meyve boyutlandırmasının daha küçük olması ve bu yüzden de daha az karton ihraç edilmesi.

Güney Afrika'nın Batı Kap Tarım Bakanlığı'nda kıdemli bir tarım ekonomisti olan Masego Moobi ise konuyu farklı yorumlayarak, AB'nin Güney Afrika tarım ürünleri için önemli bir pazar olmaya devam ettiğini, ancak Güney Afrika'nın Amerika, Asya ve Afrika'nın geri kalanına ihracatı artırdığını söylüyor.

Kaynak: News24

Yayın Tarihi: 09 Eylül 2021

<https://www.news24.com/fin24/economy/egypt-topples-sa-as-top-orange-exporter-to-eu-report-20210909>